

**BESCHRIJVING PRODUCT**

BI MORTAR PLASTER SEAL is een vezelversterkte bekledingspleister met waterdichte functie.

**TOEPASSING PRODUCT**

Dikke waterdichte pleister die zelfs geschikt is bij een negatieve hydraulische stuwkracht. Bijzonder aangewezen voor:

- Ingegraven ruimtes, zowel in gemengd metselwerk als in beton
- Waterdichte plinten aan de basis van het pleisterwerk
- Regularisatie van diafragma's met tussenplaatsing van wapeningsnet (REVOMAT)
- Inbedding, effenen, afdichten van prefab-elementen, putjes, opvangkanalen...
- Mortel voor waterdichte inbedding in coating van metselwerk met stenen die zichtbaar blijven

VOORDELEN

- Vereenvoudigt en verkort de toepassingsfasen aangezien het in één toepassing egaliseert en waterdicht maakt
- Kan ook aangebracht worden op onregelmatige ondergronden
- Uitstekende aanhechting
- Uitstekende weerstand bij negatieve stuwkracht
- Bestand tegen sulfaten

VOORBEREIDING EN TOEPASSING **Vorbereitung van de oppervlakken en van de onderlaag**

De waterdichte pleister BI MORTAR PLASTER SEAL moet op een doorlopende manier worden gerealiseerd en zonder het invoegen van externe onderdelen zoals installaties en/of leidingen, die boven de bekleding moeten worden gemaakt.

Beton

Verricht een reiniging door verwijdering van alle resten van de ontkisting, loszittende delen van het oppervlak, vetten, oliën, enz...

Voer een hydrowasbeurt uit met water onder druk; als de ruwheid van de drager onvoldoende is (doe hechtingstests), ga dan verder met het hydroschuren/zandstralen van de oppervlakken.

In geval van verslechterd beton, de ontbrekende delen herstellen met mortel Volteco (zie relevante technische gegevensbladen).

Metselwerk van massieve bakstenen of gemengd

Verricht een reiniging door verwijdering van alle losse, loszittende of vuile delen van het oppervlak.

Breng de voegen tot stand tussen de bakstenen en de lege ruimtes in het algemeen, met BI MORTAR PLASTER SEAL.

**Vorbereiding van discontinue elementen van de oppervlakken (negatieve hydrostatische druk)**

- WATERLEKKEN Dicht alle waterlekken af met snelmortel TAP 3/I-PLUG (zie relatieve technische fiches)
- STORTVOEGEN Verbind de stortvoegen met BI FLEX System (zie relevant technisch gegevensblad)
- SCHEUREN De scheuren afdichten met mastiek AKTI-VO 201 (zie relevant technisch gegevensblad) en/of BI FLEX System
- DOORGANGEN Dicht alle doorgangen af met mastiek AKTI-VO 201
- VOEGEN Bescherm alle structurele voegen met BI FLEX System

Vorbereiding van het wapeningsnet

Waar nodig/nuttig moet de bekleding BI MORTAR PLASTER SEAL versterkt worden met het versterkingsnet REVOMAT (zie relatieve datasheet), ga te werk zoals aangeduid wordt op het technische referentieblad.

Voor diktes tot 1,5 cm kan het net alleen worden weggelaten als er geen hydrostatische druk is en de drager geschikt is voor de hechting van BI MORTAR PLASTER SEAL.

Voor diktes groter dan 1,5 cm wordt het gebruik van REVOMAT en zijn verbindingstukken bijzonder aanbevolen, vooral op aangetast, massief of gemengd metselwerk, overal waar de weerstand tegen waterdruk moet worden verbeterd en in aanwezigheid van zouten.

Vorbereiding van het mengsel

Giet het water om het mengsel te maken (4,4÷4,6 l per zak, wat overeenkomt met 17÷18% in gewicht) in de mortelmixer.

Voeg het product langzaam toe terwijl de mixer actief is.

Mix het mengsel ongeveer 3 minuten, controleer vervolgens of het product verwerkbaar is (kleine variaties in de hoeveelheid water hebben geen invloed op de eigenschappen van het product)

Voltooi door het mengsel door nog 2 minuten verder te mixen.

Mengen in een betonmolen of met een planetaire mixer is mogelijk als alternatief, met inachtneming van bovenstaande instructies.

Toepassing

In geval van onregelmatige/uit lood en/of niet homogene en/of inconsistente media wordt aanbevolen een onderlaag BI MORTAR PLASTER SEAL aan te brengen met de troffel, voor beraping, en om minstens 12 uur te wachten alvorens de volgende laag aan te brengen.

Breng met een spaan de gewenste laag BI MORTAR PLASTER SEAL aan.

De totale dikte van het pleisterwerk kan variëren:

- tot 1,5 cm aangebracht in één laag;

- 1,5 cm tot 4 cm in twee lagen met REVOMAT-gaas ertussen.

Om het wapeningsnet in te brengen, brengt u een eerste laag mortel aan tussen 1 en 2 cm, in elk geval gelijk aan de helft van de totale dikte, verzinkt u de REVOMAT erin met inachtneming van de minimumlimiet van 10 cm in de overlappingsen en bevestigt u hem tegelijkertijd op de CONNECTORS 20 die vooraf op de drager verankerd werden met een chemische bevestiging BI FIX 300 (zie relevante technische gegevensbladen).

Zorg ervoor dat REVOMAT goed hecht aan de basis van BI MORTAR PLASTER SEAL zonder dat er spleten overblijven. Verdicht dezelfde mortel tijdens het aanbrengen door deze aan te drukken met het plaatsingsgereedschap, en zorg ervoor dat het oppervlak ruw blijft om de hechting van de volgende laag te vergemakkelijken.

Breng vervolgens, tussen het einde van de uitharding en het begin van de verharding van de vorige laag, een tweede laag mortel aan om het net volledig te bedekken en verdicht het zoals hierboven beschreven.

Spuittoepassing

Het product kan ook aangebracht worden met een pleistermachine met lans voor scheren, op voorwaarde dat het product apart gemengd wordt, of met een pleistermachine met continu mengsysteem voorzien van regelbare debietmeter (voor meer informatie, contacteer de Technische Dienst van Volteco).

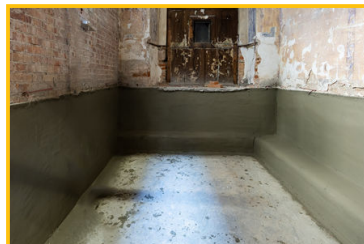
Afwerking

Werk het oppervlak af met spatel of schraper.

Voordat u verdergaat met eventuele coatings laat u de laag minstens 7 dagen drogen na de toepassing van BI MORTAR PLASTER SEAL.

Bij toepassingen binnen is het aangeraden om de muren te bekleden met het macroporeuze CALIBRO-systeem als condenswerende laag.

Men kan eveneens een afwerking met X-LIME aanbrengen (zie relatieve datasheet).

Referenties beschikbaar op www.volteco.com**VERBRUIK EN RENDEMENT**18 kg/m² per centimeter dikte wat overeenkomt met een rendement van 13÷14 l mortel per zak.**VERPAKKING EN OPSLAG**

Zak van 25 kg.

Een geopende verpakking is vochtgevoelig.

De producten moeten opgeslagen worden op een droge plaats die bescherming biedt tegen de zon en vochtigheid.

**WAARSCHUWINGEN -
BELANGRIJKE OPMERKINGEN**

Geen water toevoegen om de gebruikstijd te verlengen.

Bescherm het aangebrachte product tegen blootstelling aan wind of zon.

In lokalen waar weinig ventilatie is of waar een hoge vochtigheidsgraad is, kunnen er zich belangrijke condensfenomenen voordoen.

In het geval van pleisterbreuken of structurele voegen is het nodig om de voegen te beschermen met BI FLEX System (zie relevant technisch gegevensblad).

De structuren waarop het product toegepast wordt, moeten de juiste afmetingen hebben om bestand te zijn tegen de hydraulische stuwkracht.

De gegevens van voorbereiding en installatie verwijzen naar normale omgevingsomstandigheden (temperatuur +20 °C; relatieve vochtigheidsgraad 60%).

**FYSISCHE EN TECHNISCHE
KENMERKEN**

Specificaties	Waarden			
Aanblik	grijs poeder			
Mengselconsistentie	thixotroop			
Applicatietemperatuur	van +5 °C tot + 30 °C			
Verwerkingstijd bij +20 °C	20'			
Maximale totale grootte	1,2 mm			
Specifiek gewicht	> 1,9 kg/l			
Mengverhouding	100 delen poeder 17-18 delen water			
Kenmerk	Testmethode	Prestatievereisten UNI EN 1504-3 Klasse R4	Verklaarde prestatie (*)	Gecertificeerde prestatie (**)
Krimp	-	-	gecontroleerd	-
Resistentie tegen compressie na 1 dag	UNI EN 196-1	-	> 2,5 MPa	-
na 7 dagen	UNI EN 196-1	-	> 5,0 MPa	-
na 28 dagen	UNI EN 12190	-	> 6,5 MPa	-
Resistentie tegen compressie na 28 dagen	UNI EN 12190	≥ 25 MPa	> 30 MPa	40,2 MPa
Gehalte chloride-ionen	UNI EN 1015-17	≤ 0,05%	-	0,01%
Hechting op beton	UNI EN 1542	≥ 1,5 MPa	> 2,0 MPa	2,7 MPa
Elastische module met compressie in 28 dagen	UNI EN 13412	> 15 GPa	-	23,6 GPa
Weerstand tegen carbonatatie	UNI EN 13295	dk < controlebeton (MC 0,45)	-	voldaan aan vereiste
Capillaire absorptiecoëfficiënt	UNI EN 13057	≤ 0,5 kg*m ⁻² *h ^{-0,5}	< 0,5 kg* ⁻² *h ^{-0,5}	0,43 kg*m ⁻² *h ^{-0,5}
Thermische compatibiliteit deel 1 (hechting na 50 cycli vorst en ontdooien)	UNI EN 13687-1	≥ 1,5 MPa	-	2,30 MPa
Thermische compatibiliteit deel 2 (hechting na 30 cycli onweersbuien)	UNI EN 13687-2	≥ 1,5 MPa	-	2,47 MPa



Kenmerk	Testmethode	Prestatievereisten UNI EN 1504-3 Klasse R4	Verklaarde prestatie (*)	Gecertificeerde prestatie (**)
<i>Thermische compatibiliteit deel 3 (hechting na 30 cycli thermisch droog)</i>	UNI EN 13687-4	≥ 1,5 MPa	-	2,27 MPa
<i>Slipweerstand</i>	UNI EN 13036-4	Klasse I: > 40 eenheden met vochtige test Klasse II: > 40 eenheden met droge test Klasse III: > 55 eenheden met vochtige test	-	Droog: klasse II Nat: klasse III
<i>Brandgedrag</i>	UNI EN 13501-1	Classificatie	-	Euroklasse A1
Kenmerk	Certificeringsinstantie	Testmethode	Gecertificeerde prestatie	
<i>Ondoorlaatbaarheid negatieve stuwkracht (onderlaag van beton Water/Cement: 0,7)</i>	IMM SA (Switzerland)	UNI EN 12390-8	7 Bar: geen doorgang	

De vermelde data zijn bekomen in labo bij 20 °C en 60% Vo.

* Prestatie drempelwaarden door VOLTECO gegarandeerd

** Prestatie waarden gecertificeerd door geaccrediteerde externe instanties

VEILIGHEID

Raadpleeg het betreffende Veiligheidsinformatieblad.

CE	VOLTECO S.p.a Via delle Industrie, 47 - 31050 Ponzano Veneto (I)
28 DOP 0049 EN 1504-3:2006 1370-CPR-1299 BI MORTAR PLASTER SEAL	
Structurele en niet-structurele reparaties: herstelmortel CC voor de vernieuwing van beton, de structurele versterking en instandhouding of het herstel van de passiviteit	
Brandgedrag: Klasse A1 Resistentie tegen compressie: Klasse R3 ≥ 25 MPa Gehalte chloride-ionen: ≤ 0,05% Hechting: ≥ 1,5 MPa Hechting ten gevolge van thermische compatibiliteit: • Deel 1: Cycli vorst-dooi: ≥ 1,5 MPa • Deel 2: Onweerscycli (thermische schok): ≥ 1,5 MPa • Deel 4: Droge cycli: ≥ 1,5 MPa Weerstand tegen carbonatatie: dk ≤ beton ref. (MC 0,45) Elastische module: ≥ 15 GPa Slipweerstand: droog klasse II; vochtige klasse III Capillaire absorptie: ≤ 0,5 kg·m ⁻² ·h ^{-0,5} Terugtrekking/uitzetting verhinderd: Niet relevant Thermische expansiecoëfficiënt: Niet relevant Gevaarlijke stoffen: Zie VIB	

COPYRIGHT

© Copyright Volteco S.p.A. - All rights reserved.

Informatie, afbeeldingen en teksten die zijn opgenomen in dit document zijn de exclusieve eigendom van Volteco S.p.A.

Kunnen veranderen op elk moment zonder voorafgaande kennisgeving.

De meest bijgewerkte versies van dit en andere documenten (onderdelen van het bestek, brochures, anders) staan op www.volteco.com aanwezig zijn.

In het geval van de vertaling kan de tekst technische en taalkundige onvolkomenheden bevatten.

WETTELIJKE VOORSCHRIFTEN

Opmerking voor de koper/installateur:

Dit document dat door Volteco S.p.A. ter beschikking wordt gesteld, is hoofdzakelijk om de koper/plaatsers te ondersteunen en aanwijzingen te geven.

Er wordt niet ingegaan op de nodige details met betrekking tot de afzonderlijke werkcontext, waar Volteco S.p.A. in ieder geval buiten blijft.

Dit vormt geen wijziging of uitbreiding van de eigen verplichtingen van de fabrikant Volteco S.p.A.

Het is aan variaties onderhevig, wat betekent dat de plaatsers zich eerst moet informeren via de website www.volteco.com voordat hij het product gaat aanbrenen.

De bovenstaande verduidelijkingen strekken zich uit tot de pre-post-sales technische/commerciële informatie van het commerciële netwerk.